

LIBRIS

We know
books

BIBLIOTECA FANTASTICĂ

ELFII

ȘI ALȚI LUPTĂTORI-MĂGI



TEXT

Jean-Luc Bizien

TRADUCĂTOR

Roxana Ciorîia

ILUSTRĂȚII

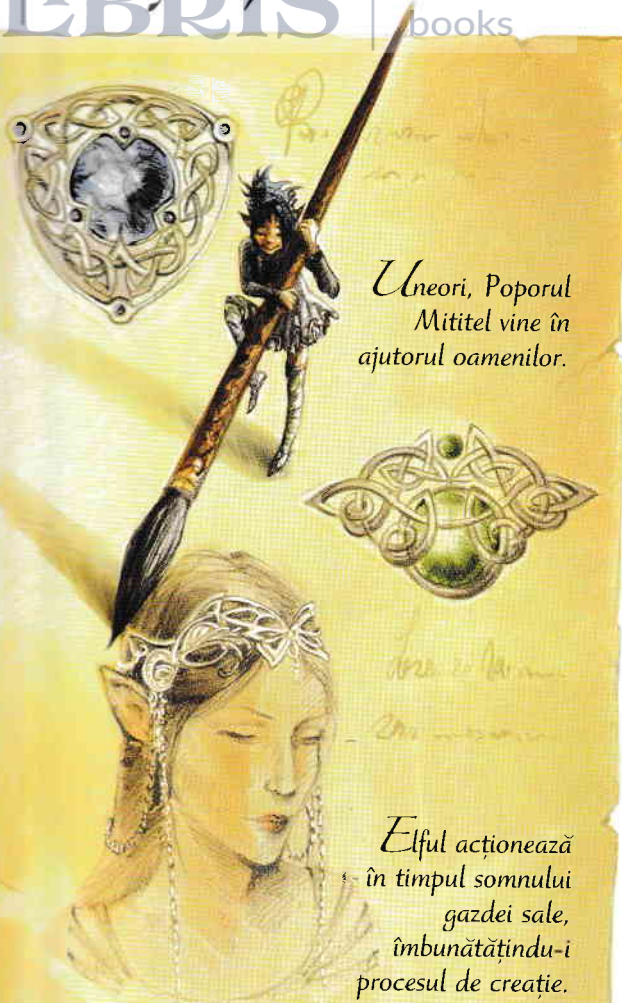
Caroline Picard





Cuvânt-înainte	8
Elfi și oamenii	10
Poporul Mititel	12
Condamnați la singurătate	14
Cu pana și spada	16
Elfi de pădure	18
În inima pădurii	20
Pământul sacru al elfilor	22
Elfi de gheață	26
O lume de zăpadă și promoroacă	28
Elfi cenușii	30
Cetatea păcii	32
Elfi întunecați	34
În inima tenebrelor	36
Elfi Înalți	38
O lume invizibilă	40
Semi-elfii	42
Câteva locuri magice vestite	44
Thuatha de Dannan	46
Despre dragoste și... întâmplare	50
Elfi și timpul	52
Regele și regina elfilor	54
Aliați și dușmani	56
Concluzie	58
Câteva informații în plus	60





Uneori, Poporul Mititel vine în ajutorul oamenilor.

Elful acționează în timpul somnului gazdei sale, îmbunătățindu-i procesul de creație.

VERI ÎNDEPĂRTAȚI?

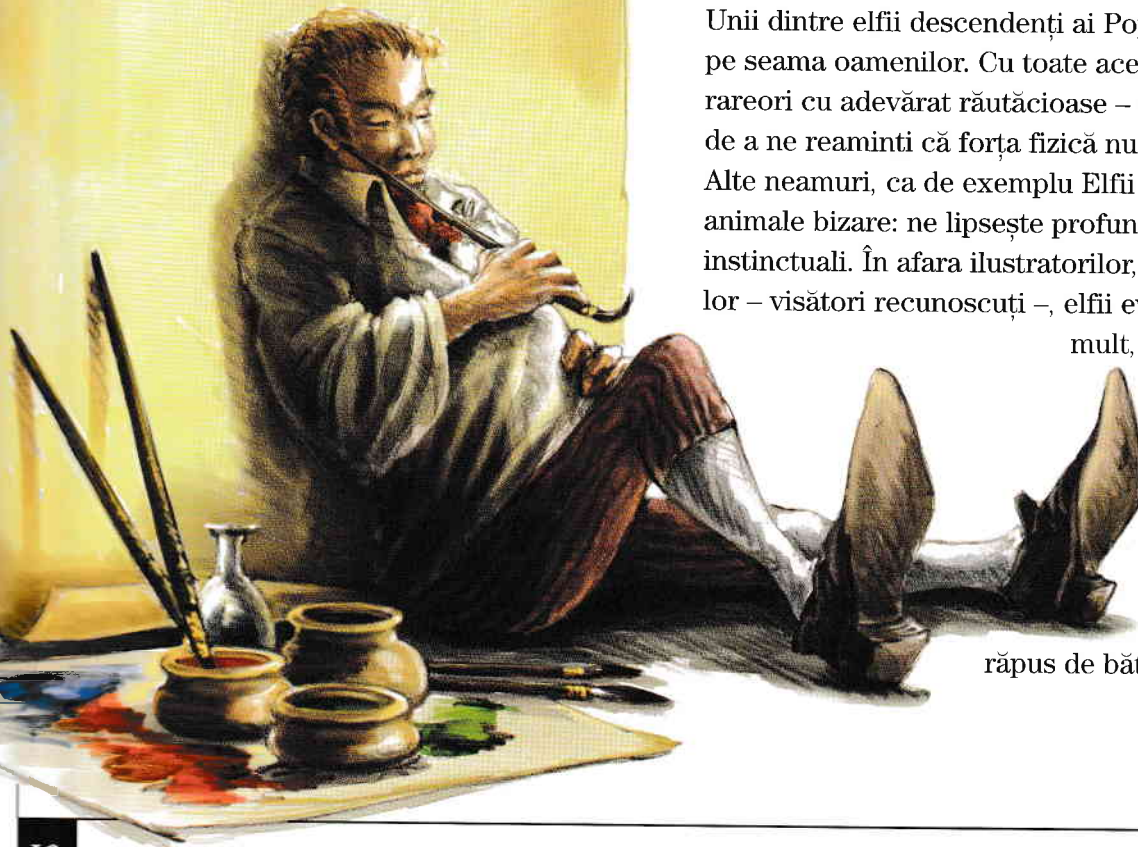
Dacă înfățișarea elfilor este destul de asemănătoare cu a noastră – sunt descriși cu dragă inimă ca umanoizi delicați –, felul lor de a înțelege viața este la ani-lumină depărtare de filosofia noastră de viață. Cu excepția elfilor întunecați, majoritatea elfilor trăiesc în comuniune cu natura. Fără îndoială, incredibila lor longevitate îi face să vadă pământul ca pe o comoară care e bine să fie păstrată. Elfii au fost binecuvântați cu o înțelepciune rară, pe care și-o transmit din generație în generație, ca pe o moștenire esențială.



Elfii domestici au mereu o atitudine malițioasă.

RAPORTURI CONFLICTUALE

Unii dintre elfii descendenți ai Poporului Mititel se amuză pe seama oamenilor. Cu toate acestea, glumele lor sunt rareori cu adevărat răutăcioase – e vorba doar de un mod de a ne reaminti că forța fizică nu înseamnă totul... Alte neamuri, ca de exemplu Elfii Înalți, ne văd ca pe niște animale bizare: ne lipsește profunzimea, suntem prea instinctuali. În afara ilustratorilor, muzicienilor și scriitorilor – visători recunoscuți –, elfii evită toți oamenii. Mai mult, elfii, care trăiesc minimum câteva secole, refuză să se atașeze de ființe ce se ofilesc după doar câteva decenii. Trebuie să-i înțelegem: când pierdem un animal de companie răpus de bătrânețe, noi nu suferim?



ÎNTÂLNIRI

În Evul Mediu, elfii se mai arătau încă. Însă pe măsură ce modernismul a început să se impună, ei s-au arătat din ce în ce mai rar. Reticente la mașini (aburul îi oripila deja), la electricitate, la automobile și la beton, aceste ființe s-au retras de secole în ultimele locuri sălbatice rămase disponibile.

Elfii tolerează prezența copiilor.

Le place blândețea celor mici și lipsa lor de răutate.

Ar trebui să **ascultăm**

întotdeauna ce ne povestesc copiii.

Mai ales dacă, după o

plimbare prin pădure,

micuțul se jură că s-a întâlnit cu

„o **creatură** mititică, cu păr

lung, și a cărei **voce** suna ca un

instrument **muzical**”...

ALIANȚE

Texte foarte vechi stau totuși mărturie pentru alianțe secrete între elfi și oameni. Atunci când echilibrul terestru se afla în pericol, elfii ieșeau din ascunzișurile lor și porneau la luptă fără ezitare. Dar putem, oare, să dăm crezare acestor scrieri?

Nu cumva sunt doar fructul imaginației scriitorilor?

Un număr mare de creaturi, intrate în folclor de mult timp, au fost asimilate în decursul vremii de poporul elfilor. Deși unele texte medievale le descriu în acest fel, majoritatea lor nu sunt, de fapt, elfi.

ELFICOLOGII

Mulțumită studiilor acestora, cunoaștem noi – ceva – mai multe lucruri despre elfi. Majoritatea lor sunt oameni, dar zânele și-au îndreptat și ele atenția asupra cazului elfilor, la fel și unii dragoni, care au împărtășit oamenilor rodul muncii lor. Elficologii nu sunt adolescenți întârziați. Nu se agață de visurile copilăriei, dimpotrivă! Cu ochii larg deschiși, acceptând și cealaltă parte a oglinzii, au descoperit modul cel mai potrivit de a îmbătrâni frumos. Să recunoaștem, nuanța este deosebit de importantă!

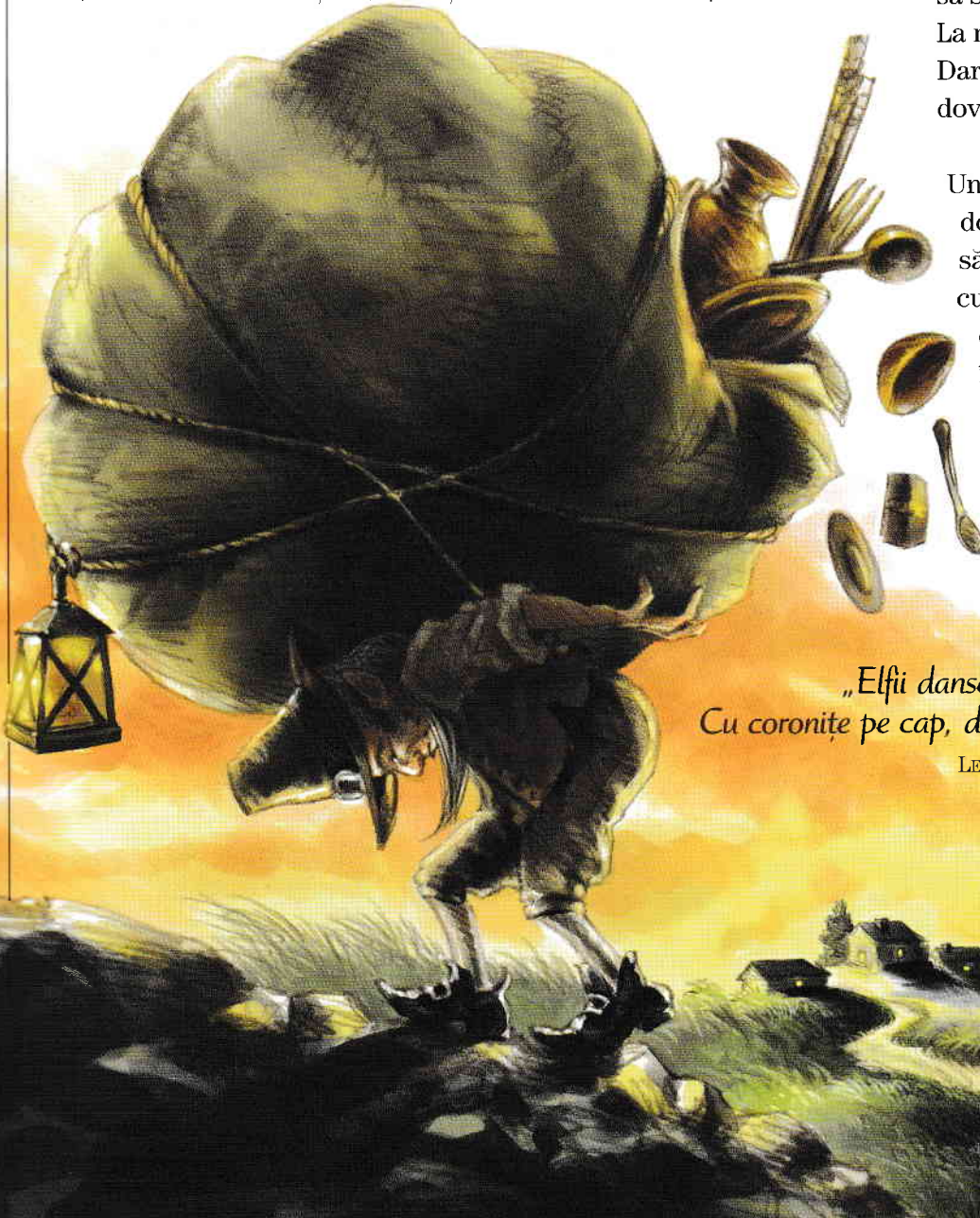
KORRIGANII

Sunt pitici cumsecade, cu barbă deasă și plete bogate, acoperite de o pălărie cu boruri largi, de culoare închisă. Se ivesc la asfințit sau la miezul nopții și bântuie câmpiile. Pe timpul zilei se refugiază în case – au o preferință aparte pentru poduri – sau în colibe vechi. Dotați cu o putere extraordinară, korriganii acceptă să se pună în serviciul oamenilor. La nevoie, sunt de temut. Dar vai de „angajatorul“ care se dovedește ingrât!

Un korrigan poate să îndeplinească dorințe, dar poate, de asemenea, să le joace feste teribile indivizilor cu care intră în contact – de exemplu, să-i facă să danseze în hora lor toată noaptea, până la epuizare.

„Elfii dansează veseli pe un delușor,
Cu coronite pe cap, de măghiran și cimbrisor.“

LECONTE DE LISLE, *Les elfes*.



ELFII DOMESTICI

Aceștia sunt elfi veritabili, deși sunt total **ignorati** de verii lor îndepărtați, care văd ceva **dezonorant** în apropierea lor voluntară de oameni. S-au instalat de milenii în ținuturile **nordice**, unde **prezența** lor este bine primită. Sunt

considerați spirite benefice ale **casei**. Cel mai adesea, aleg

să locuiască pe acoperiș, dar nu le displace

nici să se instaleze în hambar,

în staul sau chiar în grajd,

dacă **locuința** este prevăzută

cu așa ceva. Fac **servicii**

mărunte **oamenilor** și trăiesc

în bună înțelegere cu aceștia.



Spre deosebire de ceilalți elfi, care păstrează proporții aproape umane, elfii domestici din ținuturile nordice sunt creaturi mititele – talia lor variază de la cea a unui șoarece la cea a unei pisici.

SPIRIDUȘII

Spirite poznașe, ei se stabileau prin cătune. Puși pe glume cam de prost-gust, dar fără consecințe grave –

încălesc părul celor care dorm sau împletesc coama cailor –, ei pot să facă chiar și farmece

oamenilor. Spiridușilor le place să danseze înconjurați de pietre vechi, la lumina stelelor.

Aceste hore au loc la adăpost de privirile nepoftite, pe câmpii buruienoase sau în

luminișuri – motiv pentru care spiridușii au fost confundați adesea cu elfii,

deși ei nu sunt decât niște ființe mici care tachinează.

Unii spiriduși, și anume cei din specia Houpoux, au fost localizați în Bretania. Când vine noaptea, ei scot strigăte joase, „hu-hul”, la care trebuie, orice-ar fi, să nu răspundem, altfel riscăm să fim atrași într-o capcană.



Condamnați la singurătate

Dacă ar putea, elfii n-ar stabili nicio legătură cu celelalte specii, umanoide sau nu. Nu suportă să-și intersecteze drumul cu ele, cu atât mai puțin să colaboreze; fac asta numai atunci când este inevitabil. Astfel, constatăm că majoritatea elfilor se arată distanți, chiar disprețuitori față de celelalte specii. În cel mai bun caz, elfii nu lasă să se vadă decât o urmă de dispreț pentru interlocutorii lor. Nu trebuie să vedem în

această răceală o formă de elitism sau de xenofobie. Este vorba, mai degrabă, de un mod de apărare: elfilor nu le place să se atașeze de cineva, ca apoi să asiste la inevitabila dispariție a celui drag. Din păcate, cu excepția dragonilor, care trăiesc la fel de mult ca și ei, nimeni nu poate rivaliza cu incredibila lor longevitate...

PITICII

Din punctul de vedere al elfilor, aceștia nu sunt decât niște brute fără creier. Caracterul lor, în general, și faptul că sunt iubitori de război îi clasează cu ușurință în categoria indivizilor cu care nu s-ar înhăita nimeni decât constrâns sau forțat... Cu toate acestea, piticii fierari și bijutieri au făcut schimb de câteva secrete cu elfii. Se spune că din colaborarea lor s-a născut un aliaj magic, mai flexibil și mai ușor ca mătasea, capabil să oprească vârful unei săgeți în zbor...

HOBBIȚII

Aceștia trăiesc în natură, fără să le pese de alții. Discreția, bunăvoința și sinceritatea lor i-au sedus pe elfi, care fac adesea negoț cu ei. Hobbiții sunt muncitori harnici și agricultori de ispravă. Ei admiră finețea elfilor și-i consideră superiori; acesta este desigur motivul pentru care elfii, la rândul lor, îi apreciază.

Gnomii sunt priviți de majoritatea elfilor cu o anumită bunăvoință. Pasiunea lor comună pentru muzică și arte este, desigur, cea care îi apropie (într-o oarecare măsură).

Piticii sunt cei mai aprigi dușmani ai elfilor întunecați, peste care dau în întunecimile pământului și cu care poartă lupte crâncene.

